



มหาวิทยาลัยเชียงใหม่
คณะเกษตรศาสตร์

Faculty of Agriculture, Chiang Mai University

สื่อสารองค์กร

วันที่ 4 ตุลาคม พ.ศ. 2566

Organizational Communication

October 4, 2023

วิสัยทัศน์

Smart Agriculture towards Sustainable Development

ผู้นำทางวิชาการด้านเกษตรอัจฉริยะ

เพื่อสร้างและถ่ายทอดนวัตกรรมการเกษตร มุ่งสู่การพัฒนาอย่างยั่งยืน

เป้าหมายวิสัยทัศน์



QS University Ranking by Subject
สาขา Agriculture and Forestry
ลำดับที่ 51-100



BCG Model /carbon neutrality/
Low carbon agriculture
ร้อยละ 50 ของผลงาน



ผลกระทบทางเศรษฐกิจและสังคมจาก
โครงการวิจัยและบริการวิชาการ (SROI)
3 เท่าของทุนวิจัย



รางวัลการบริหารสู่ความเป็นเลิศ
(Thailand Quality Class: TQC)
(350 คะแนน)

พันธกิจ

ผลิตบัณฑิตที่มีคุณธรรม คุณภาพ
เป็นพลเมืองโลก (Global Citizen)
จัดการเรียนการสอนเกษตรทันสมัย
รู้รอบ และรู้ทันเศรษฐกิจ

บริการวิชาการที่เกิดประโยชน์แก่
สังคม ให้บริการวิชาการรับใช้ชุมชน
และบริการวิชาการสร้างรายได้เพื่อ
สนับสนุน ส่งเสริม และการสร้าง
โอกาส ความเท่าเทียมของสังคม



งานวิจัยที่เป็นเลิศ ระบบเกษตร
ปลอดภัย เป็นมิตรต่อสิ่งแวดล้อม
ใช้ทรัพยากรอย่างคุ้มค่า
เพื่อความยั่งยืน

บริหารจัดการเชิงบูรณาการ นำระบบ
สารสนเทศ แนวทาง EdPEX มาใช้
ในการบริหารงาน

แสวงหารายได้เพื่อความยั่งยืน สร้างรายได้
จากองค์ความรู้และสินทรัพย์ที่มีอยู่
ของคณะเกษตรศาสตร์

ยุทธศาสตร์

Smart Agriculture towards
Sustainable Development



ยุทธศาสตร์
ตามพันธกิจ

①

พัฒนาการเรียนการสอน
มุ่งสู่ Smart Agriculture

②

พัฒนานวัตกรรม
งานวิจัย Smart
Agriculture

③

บริการวิชาการ Smart
Agriculture เสริมสร้างความ
เข้มแข็งของชุมชน และหารายได้

ยุทธศาสตร์
สนับสนุน

④

การบริหารจัดการสู่ความเป็นเลิศ

⑤

การพัฒนากายภาพและสภาพแวดล้อมเพื่อความ
ปลอดภัยและความสุขของบุคลากร

ค่านิยมองค์กร (Value) “AGGIE TEAM”

A: Attitude	มีทัศนคติที่ดี
G: Gratitude	สำนึกบุญคุณแผ่นดิน
G: Great heart	ใจสู้
I: Integrity	มีศักดิ์ศรีและคุณธรรม
E: Excellence	มุ่งคุณภาพเลิศ
T: Technology	มุ่งสร้างเทคโนโลยี
E: Environment Integrity	มุ่งสร้างความสมบูรณ์ของสิ่งแวดล้อม
A: Accountability	มีความรับผิดชอบต่อหน้าที่และสังคม
M: Multidisciplinary	มุ่งสร้างความหลากหลายทางวิทยาการ

วัฒนธรรมองค์กร (Culture)
“เอื้อเฟื้อเผื่อแผ่ สามัคคี มีคุณธรรม”
“Generosity, Harmony, Morality”

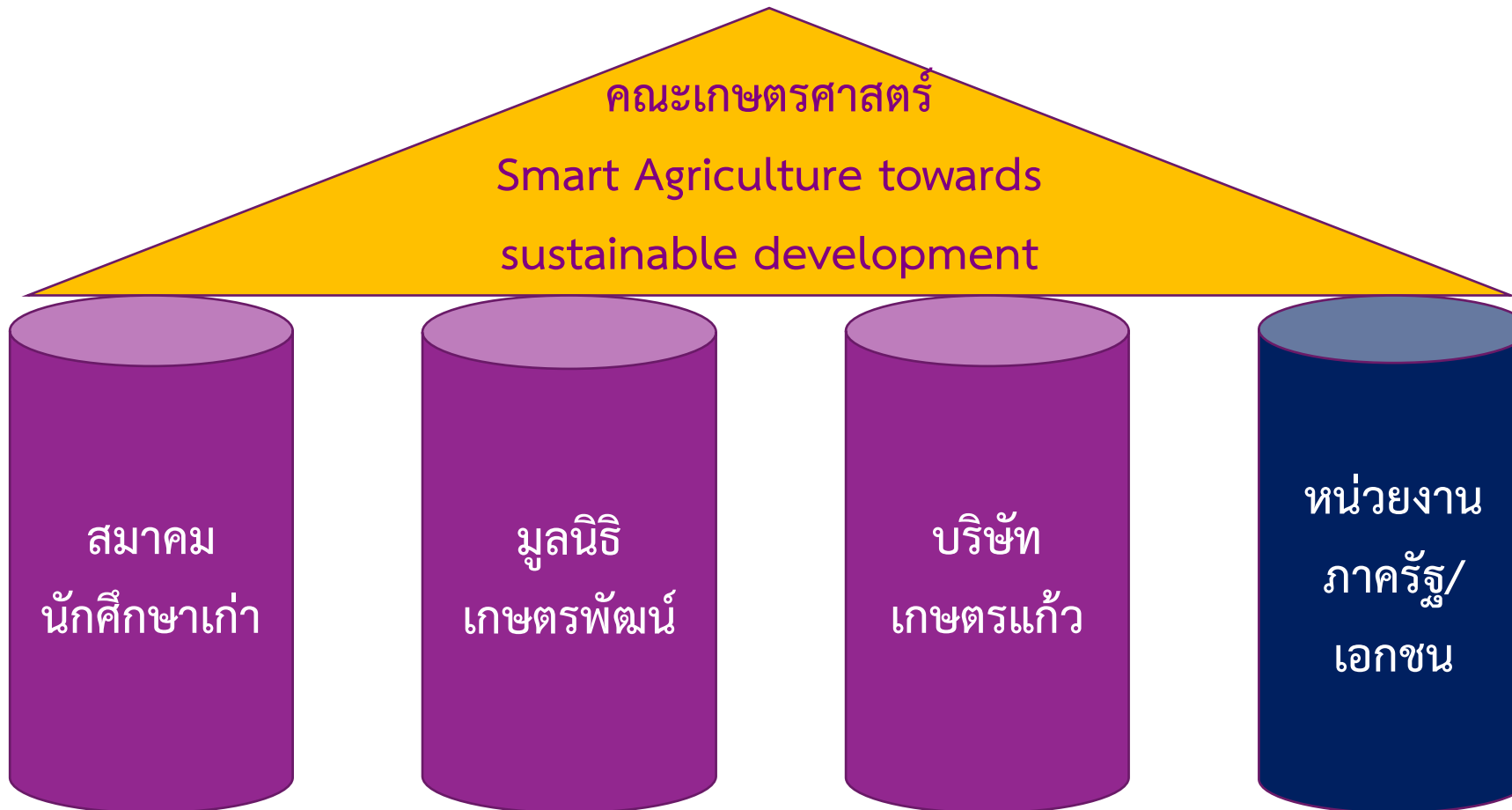
สมรรถนะหลัก (Core Competency)

“มีความโดดเด่นและชำนาญการเรียนการสอน การวิจัยด้านวิทยาศาสตร์เกษตร และระบบการเกษตรบนพื้นที่สูง”

“Outstanding and Skill full in Agricultural Sciences and Highland Agricultural System”



คู่ความร่วมมือในการดำเนินงานของคุณะฯ





การควรวรวมหน่วยงาน



ศูนย์วิจัย บูรณาการ สาธิตและฝึกอบรมนวัตกรรมเกษตร

(Agricultural Innovation Research, Integration, Demonstration and Training Center : AIRIDTC)

1. ศูนย์วิจัย สาธิต และฝึกอบรมการเกษตรแม่เหียะ
2. ศูนย์วิจัยระบบทรัพยากรการเกษตร
3. ศูนย์วิจัยและฝึกอบรมเกษตรที่สูง
4. ศูนย์วิจัยการเปลี่ยนแปลงสภาพภูมิอากาศในภาคการเกษตรและป่าไม้ (AFCC)



วัตถุประสงค์การควรวมหน่วยงาน

1. เพื่อบูรณาการการบริหารจัดการพัฒนาพื้นที่ และทรัพยากรบุคคล ที่ดิน และเครื่องจักรกล เพิ่มประสิทธิภาพการดำเนินงานตามพันธกิจของศูนย์วิจัยฯ
2. เพื่อบูรณาการองค์ความรู้ด้านการเกษตรและสิ่งแวดล้อมทั้งบนพื้นที่ราบ ที่ดอนและพื้นที่สูง พัฒนาเป็นแหล่งเรียนรู้ สนับสนุนการเรียนการสอน การวิจัยและงานบริการวิชาการ
3. เพื่อบูรณาการหน่วยงานธุรการ งานบุคคล งานบัญชี/การเงิน และการจัดซื้อจัดจ้าง รวมถึงการลดต้นทุนการดำเนินงานของศูนย์วิจัยฯ



วิสัยทัศน์

มุ่งบูรณาการองค์ความรู้ทางการเกษตรจากการพัฒนาระบบนิเวศเกษตร (Agroecological systems) ตั้งแต่ต้นน้ำถึงปลายน้ำ เพื่อเป็นต้นแบบในระดับประเทศ ในการบริหารจัดการสถานีวิจัยทั้งที่ราบ ที่ดอนและที่สูงโดยใช้เทคโนโลยีและนวัตกรรมทางการเกษตร ร่วมกับการจัดการห่วงโซ่อุปทานสีเขียว (Green Supply Chain) ภายใต้แนวคิด “Smart Agriculture toward Sustainable Development”



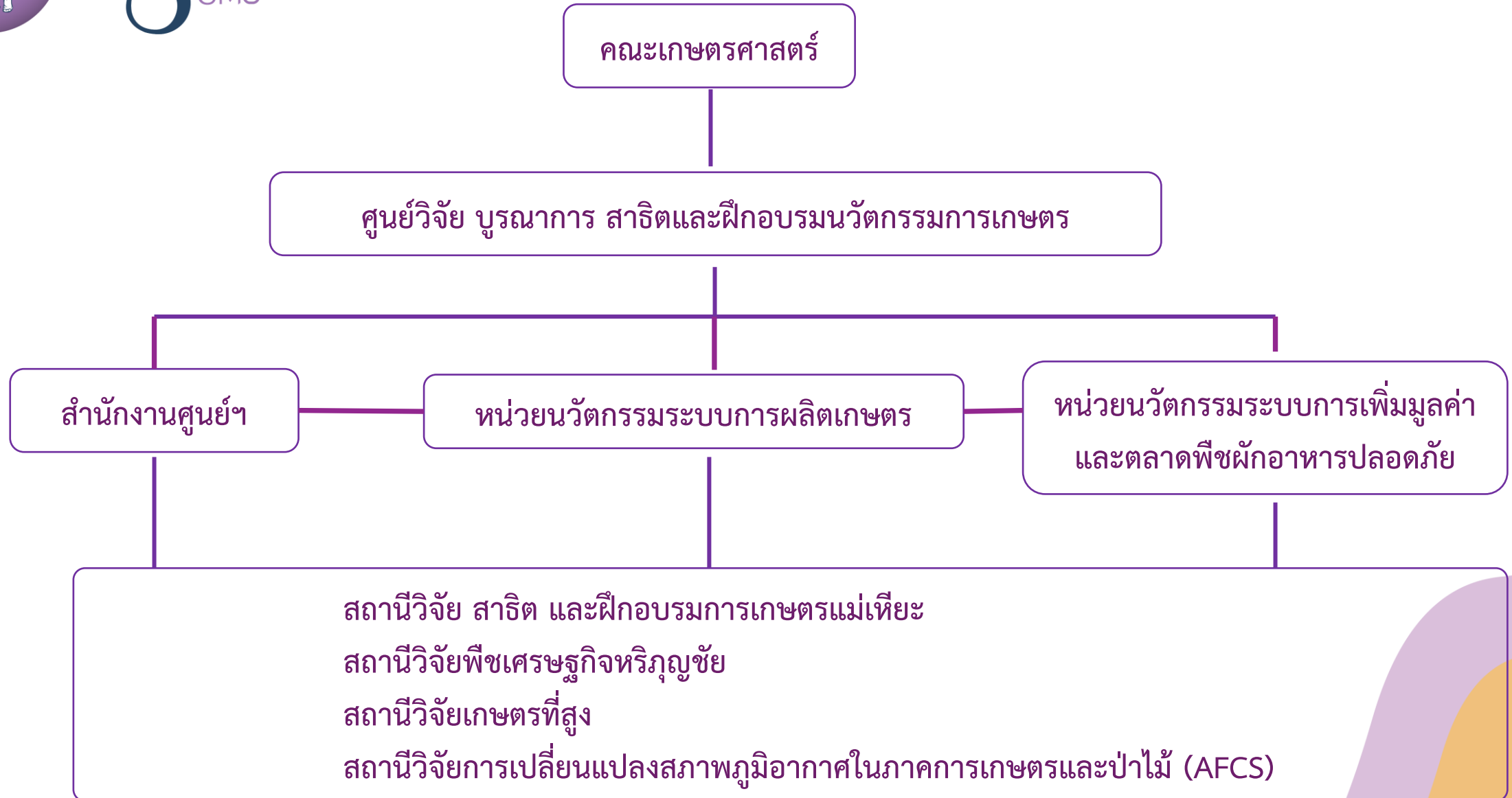


พันธกิจของหน่วยงานที่จัดตั้ง

1. เป็นแหล่งเรียนรู้ด้านการจัดการระบบนิเวศน์เกษตร โดยการบูรณาการองค์ความรู้หลากหลายสาขาวิชา (Multi-disciplinary) ประสานงานและดำเนินงานร่วมกับหน่วยงานอื่นทั้งภายใน และภายนอกมหาวิทยาลัยรวมถึงชุมชนโดยรอบ
2. ผลิตองค์ความรู้ ผลงานวิจัย และนวัตกรรมเกษตรสมัยใหม่ที่ใช้พัฒนาการเรียนการสอน การบริการวิชาการ เพื่อนำไปใช้ประโยชน์ และต่อยอดเชิงพาณิชย์เพื่อยกระดับคุณภาพชีวิตของชุมชน
3. สนับสนุนการเรียนการสอน งานวิจัย และการบริการวิชาการ ของคณะเกษตรศาสตร์ ชุมชน และหน่วยงานภายนอก โดยใช้ฐานองค์ความรู้ที่ได้จากการดำเนินกิจกรรมในระบบนิเวศน์เกษตรของสถานีวิจัยฯ และบูรณาการการทำงานกับภาควิชา
4. สร้างรายได้จากองค์ความรู้และผลผลิตจากการดำเนินการของศูนย์ฯ



โครงสร้างองค์กร





ขอบเขตการดำเนินงาน

ศูนย์วิจัย บูรณาการ สาธิตและฝึกอบรมนวัตกรรมการเกษตร

สำนักงานศูนย์ฯ

งานบริหาร ธุรการ แผนและงบประมาณ
การเงิน บัญชี และพัสดุ

งานบริการ

- งานหอพัก
- งานฝึกอบรม/จัดประชุมวิชาการ
- จำหน่ายผลิตภัณฑ์
- บริการเครื่องจักรกลการเกษตร
- งานซ่อมบำรุง

หน่วยนวัตกรรมระบบการผลิต

นวัตกรรมระบบผลิตพืช

การปรับปรุงพันธุ์/ขยายพันธุ์พืช (เมล็ดพันธุ์/ต้นกล้าพันธุ์) การปลูก
และการผลิตพืช Greenhouse technology ปุ๋ยและธาตุอาหารพืช
อารักขาพืช การจัดการหลังการเก็บเกี่ยว

นวัตกรรมระบบการผลิตสัตว์ / แมลง

การผลิตสัตว์บก สัตว์น้ำ แมลงเศรษฐกิจ Biogas

นวัตกรรมการเพิ่มมูลค่าและตลาด

การตรวจสอบย้อนกลับ (Ag-Trace)

การพัฒนาผลิตภัณฑ์

ตลาดออนไลน์

ตลาดอาหารปลอดภัย

การเปลี่ยนแปลงสภาพภูมิอากาศในภาคการเกษตรและป่าไม้

Low carbon Agriculture/ Carbon neutrality

งานสนับสนุนการเรียนการสอน

งานสนับสนุนการเรียนการสอนภาคปฏิบัติ / การฝึกงานของนักศึกษา

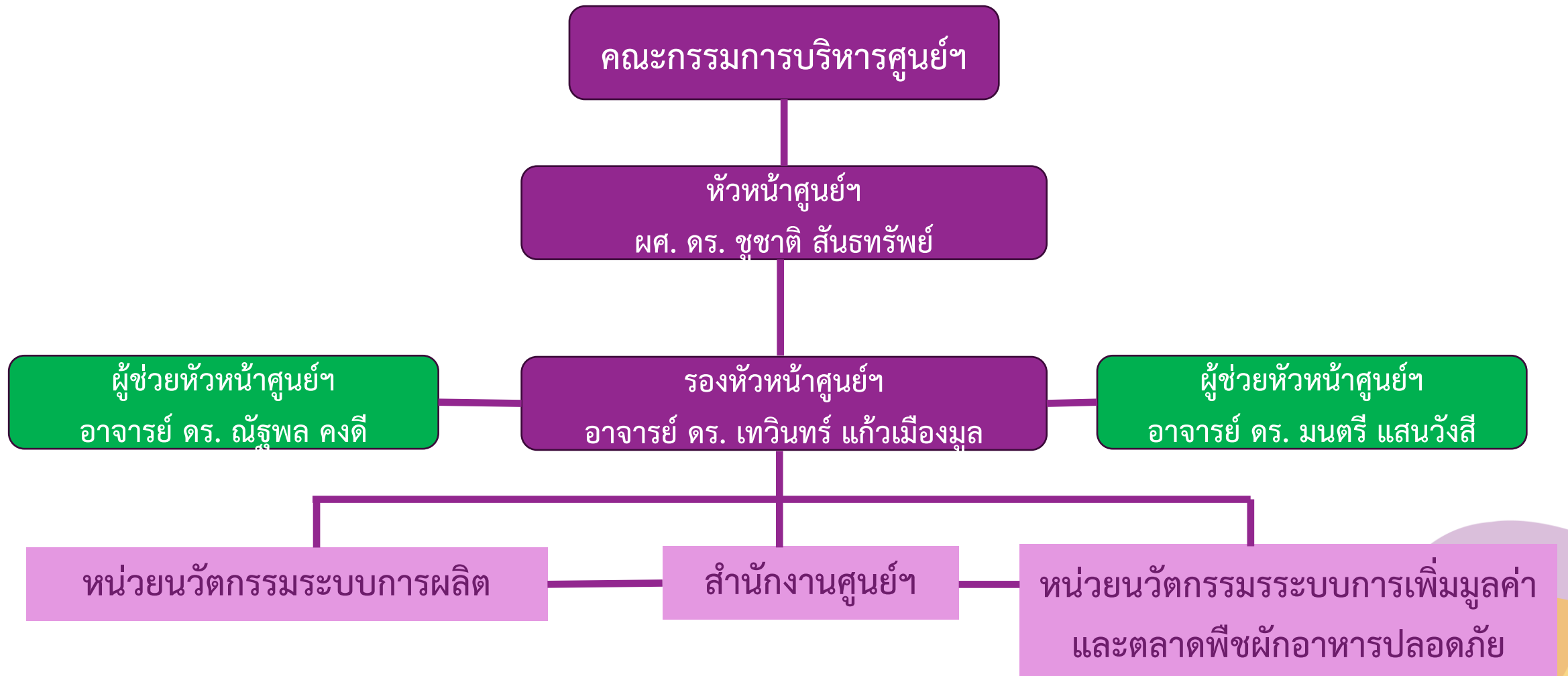
หน่วยนวัตกรรมระบบการเพิ่มมูลค่า

และตลาดพืชผักอาหารปลอดภัย

- Ag-trace
- การพัฒนาผลิตภัณฑ์
- ตลาดปลอดภัยอาหารปลอดภัย
- ตลาดออนไลน์

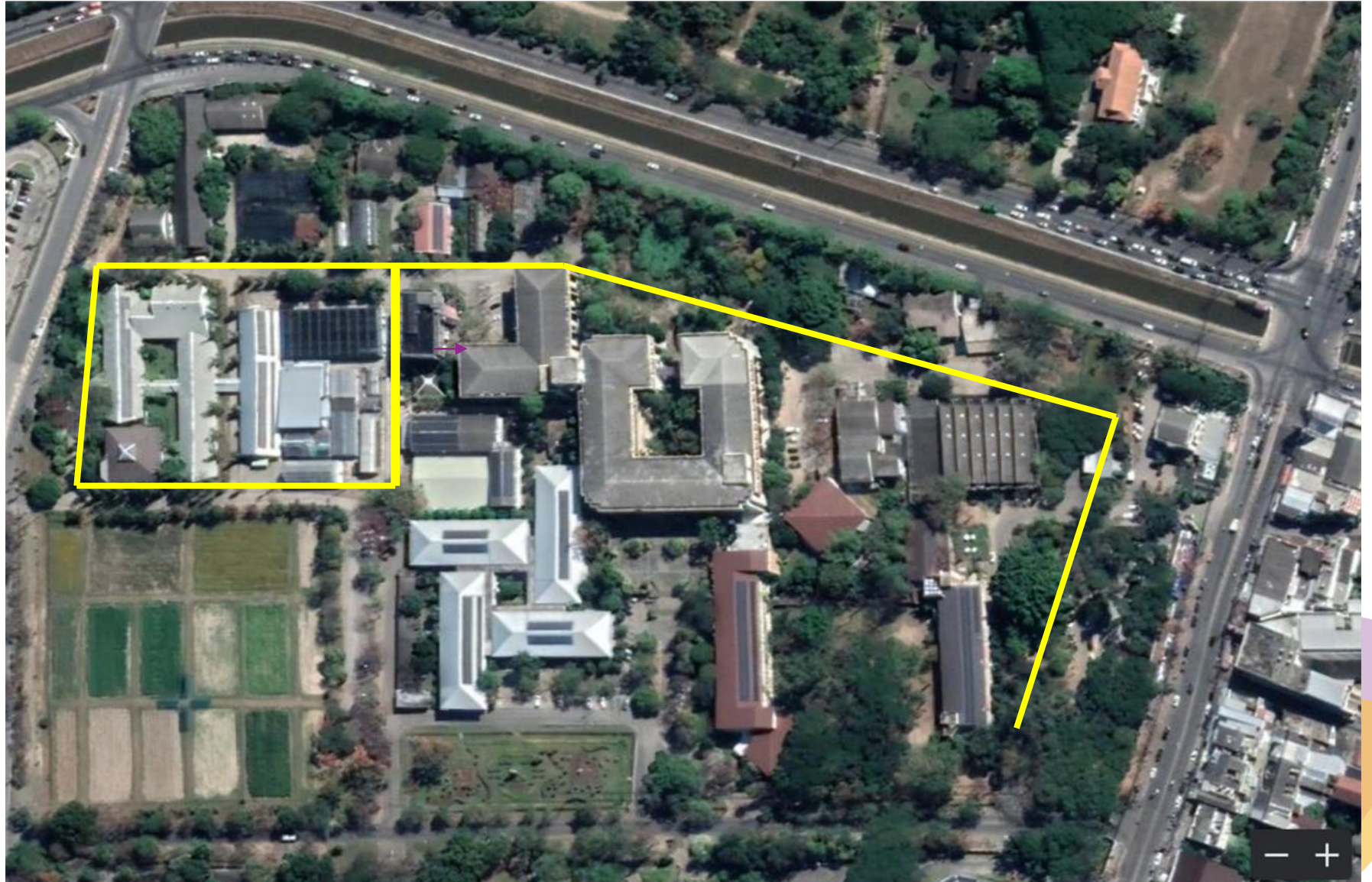


โครงสร้างการบริหารศูนย์ฯ



Innovation Alley

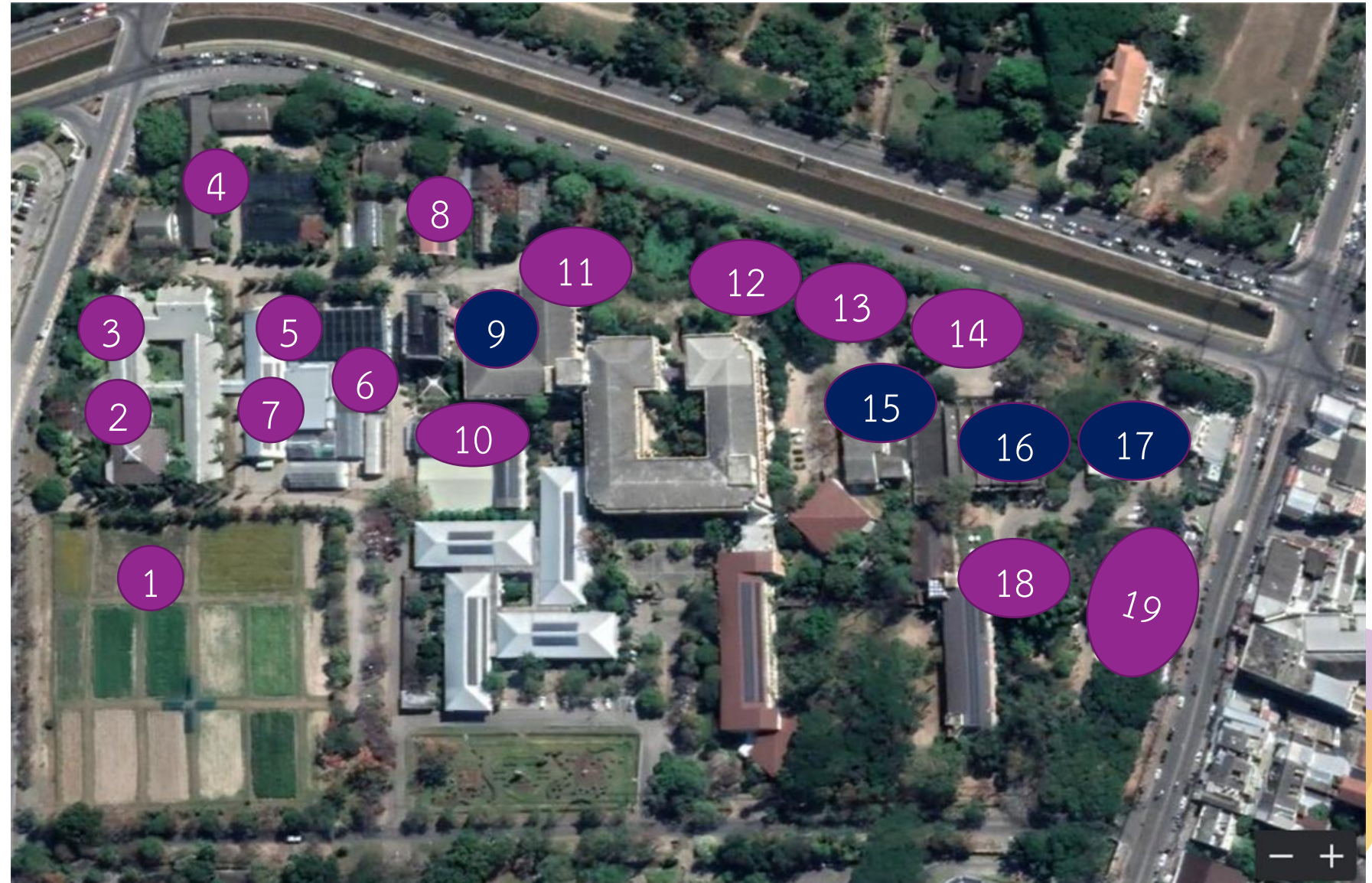
การพัฒนาพื้นที่ของคณะฯ
บริเวณที่ติดรั้วด้านถนนคลอง
ชลประทาน ให้เป็นถนน
นวัตกรรม (Innovation
Alley) และมีการเชื่อมโยง
กิจกรรมบริการวิชาการของ
ทุกหน่วยงานในคณะฯ เพื่อให้
เป็นแหล่งเรียนรู้และดูงาน





Innovation Alley

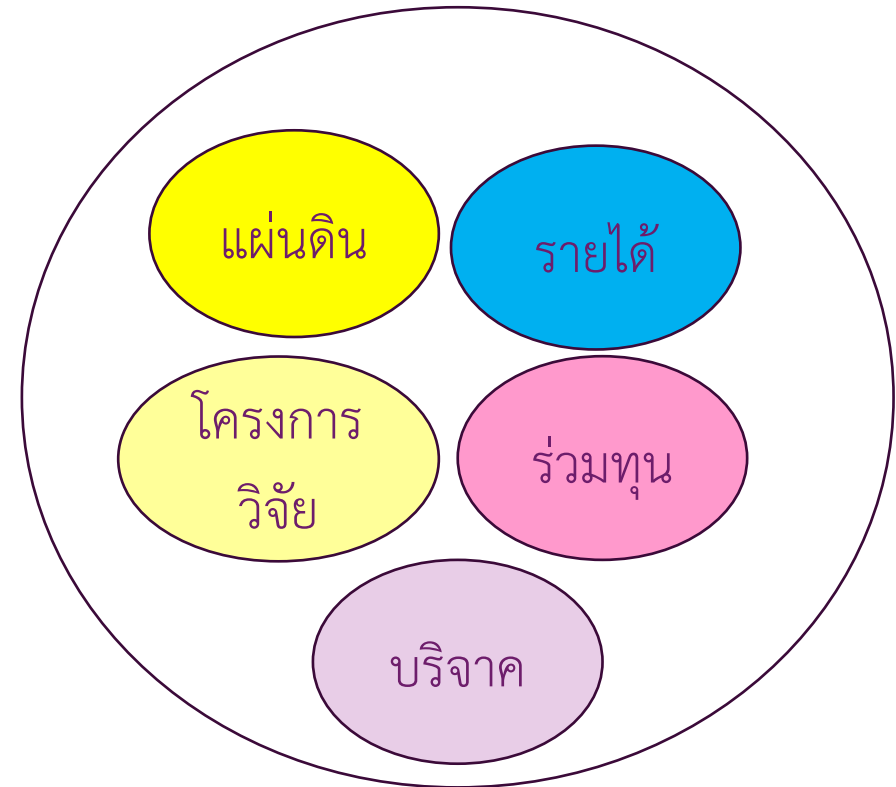
1. แปลงสาธิต Smart Farm
2. ศูนย์บริการวิชาการฯ
3. Landscape Studio
4. ภาควิชาเกษตรที่สูงๆ/Coffee Academy
5. Smart Nursery Complex/
Tissue Culture Lab
6. แหล่งเรียนรู้การขยายพันธุ์พืชปลอดโรค
7. AFCS และบริษัทเกษตรแก้ว
8. แหล่งเรียนรู้แมลงอุตสาหกรรม
9. แหล่งขยายพันธุ์พืชโครงการหลวง
10. Postharvest Center
11. แมลงอุตสาหกรรม/คลินิกโรคพืช
12. แหล่งเรียนรู้สัตว์น้ำ
13. Plant Factory Lab
14. Soil health คลินิกดิน
15. ตึกสมุนไพรม (ห้องปฏิบัติการสารสกัด)
16. Museum โครงการหลวง
17. ร้านค้าโครงการหลวง
18. Milk factory
19. Knowledge marketplace





งบประมาณในการพัฒนา

- งบดำเนินงานของภาควิชาฯ/หน่วยงาน
- งบดำเนินงานคณะฯ





งานเกษตรภาคเหนือครั้งที่ 11

7-15 ธันวาคม 2567

"6 ทศวรรษ มหาวิทยาลัยเชียงใหม่ เกษตรทันสมัย สู่ความมั่นคงทางอาหาร
และความเป็นกลางทางคาร์บอน"

“CMU 6 Decades Smart Agriculture Towards Food Security
and Carbon Neutrality”





● กลุ่มแปลงดอกไม้และจุดเช็คอิน **● กลุ่มประกวดพืช** **● กลุ่มประกวดสัตว์** **● กลุ่มสินค้าต่างๆ** **● กลุ่มนิทรรศการทั้งหมด**

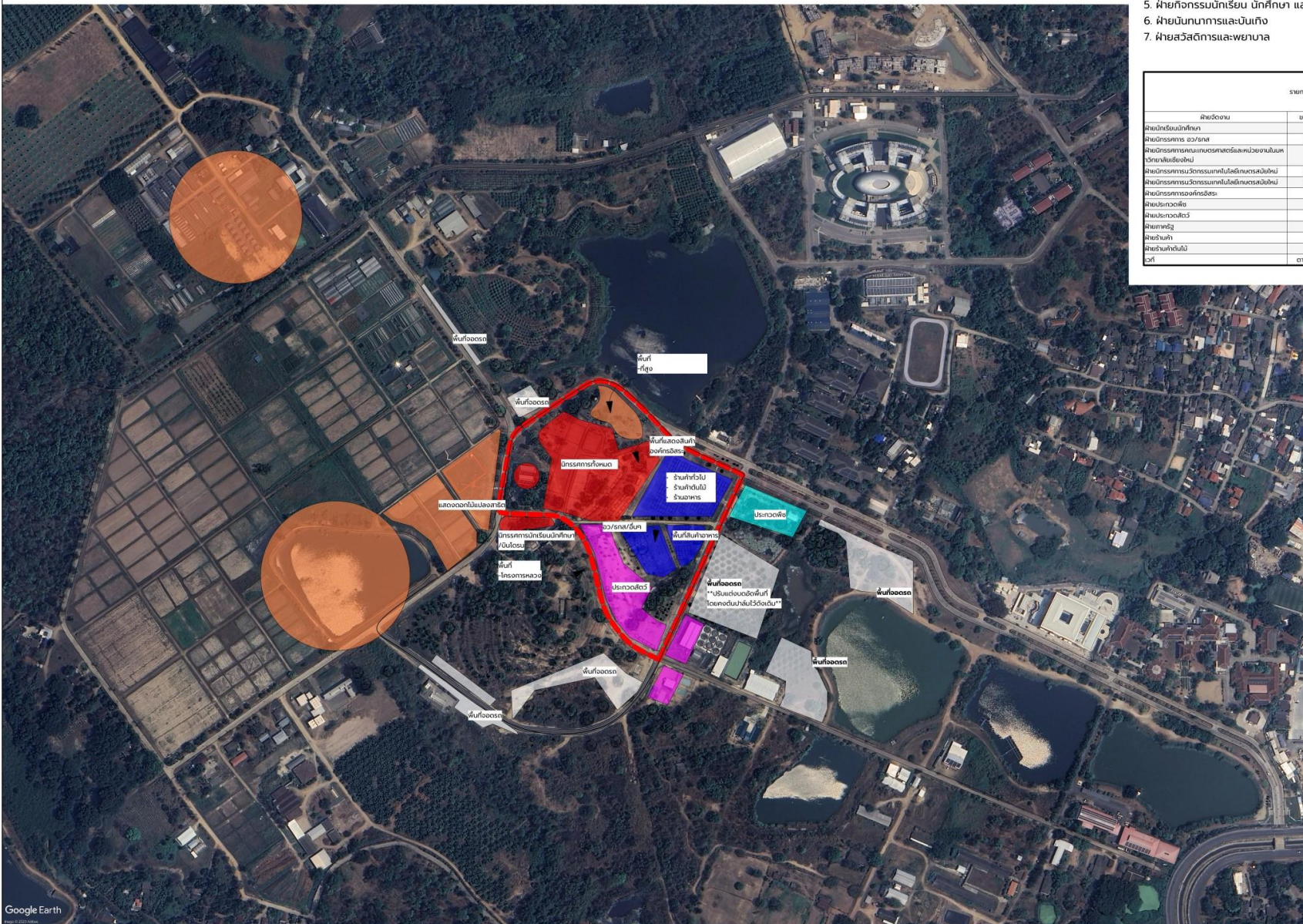
- 1. ฝ้ายแปลงสาริต
- 2. ส่วนงานในการจัดกิจกรรมช่าง5
- 3. กิจกรรมแสดงนวัตกรรมโรงเรียน

- 1. ฝ้ายแปลงสาริตประกวดพืช

- 1. ฝ้ายประกวดสัตว์

- 1. ฝ้ายร้านค้า
- 2. กลุ่มสินค้า อว/สท/ธันช

- 1. ฝ้ายนิทรรศการนวัตกรรมเทคโนโลยีเกษตรสมัยใหม่
- 2. ฝ้ายนิทรรศการคณะเกษตรศาสตร์และหน่วยงานในมหาวิทยาลัยเชียงใหม่
- 3. ฝ้ายนิทรรศการส่วนราชการ รัฐวิสาหกิจ มูลนิธิโครงการหลวง และโครงการอื่นเนื่องมาจากพระราชดำริ
- 4. ฝ้ายนิทรรศการองค์การอิสระและเครือข่ายเกษตร
- 5. ฝ้ายกิจกรรมนักเรียน นักศึกษา และกิจกรรมศิษย์เก่า
- 6. ฝ้ายนิเทศการและบันเทิง
- 7. ฝ้ายสวัสดิการและพยาบาล



รายการของชิ้นพื้นที่				
ฝ่ายจัดงาน	ขนาดพื้นที่	จำนวนพื้นที่	จำนวนชุด	พื้นที่จัดงาน
ฝ่ายนิเทศการ	4x6	9	18	216 ตร
ฝ่ายนิเทศการ อว/สท	20x60	1	0	1200 ตร
ฝ่ายนิเทศการคณะเกษตรศาสตร์และหน่วยงานในมหาวิทยาลัยเชียงใหม่	4x8	14	28	448 ตร
ฝ่ายนิเทศการมหาวิทยาลัยเทคโนโลยีเกษตรสมัยใหม่	20x25	3	0	1500 ตร
ฝ่ายนิเทศการคณะเกษตรศาสตร์และหน่วยงานในมหาวิทยาลัยเชียงใหม่	20x60	2	0	2000 ตร
ฝ่ายนิเทศการองค์การอิสระ	3x3	20	20	180 ตร
ฝ่ายประกวดพืช	4x8	22	44	704 ตร
ฝ่ายประกวดสัตว์	4x6	11	2	264 ตร
ฝ่ายภาครัฐ	4x6	19	38	456 ตร
ฝ่ายร้านค้า	4x6	130	260	3120 ตร
ฝ่ายร้านค้าอื่น	4x6	30	60	720 ตร
รวม				
		2	0	0 ตร